

VINOŘSKÉ NOVINY



✂ MĚSTSKÁ ČÁST | 🏛 ÚŘAD MČ | 🍷 ŽIVOT VE VINOŘI | OFICIÁLNÍ MĚSÍČNÍK MČ PRAHA-VINOŘ | ZDARMA | DUBEN 2026



Z ÚŘADU

Projekt
Bezpečné cesty do školy

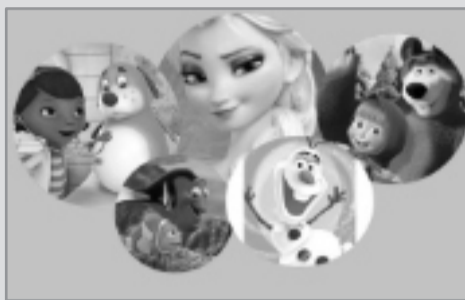
- str. 3 -



RODIČOVSKÁ KAVÁRNA

23. 4. od 18:00, Spol. sál Pod Normou
Téma: sebepoškození u dětí

- str. 3 -



POHÁDKOVÝ LES

18. 4. start od 11:00
od Pohankova rybníka
Kultura Vinohr, z.s.

- str. 3 -



VLADIMÍR JAVORSKÝ

20. 4. od 19:00, Spol. sál Pod Normou
Herec Národního divadla představí vedle
besedy také své autorské písně

VINCENT
- str. 4 -

Slovo starosty

Vážení spoluobčané,
rok 2026 bude pro Vnoř výjimečný. Čeká nás období, kdy se naše městská část promění výrazněji než kdykoli dřív. A i když to bude chvílemi rušné, výsledkem bude krásnější, modernější a příjemnější Vnoř.

Už v říjnu 2025 jsme slavnostně poklepali na základní kámen projektu bytových domů v zámečném dvoře a stavba dnes úspěšně pokračuje. V březnu se rozběhly práce na bytovém komplexu u golfového a zároveň jsme zahájili revitalizaci parku před hřbitovem – místa, které si zaslouží nový život. V létě se přidá i dlouho očekávaná rekonstrukce vnořské čistírny odpadních vod.

A to není vše. V dubnu začneme s úpravou parkoviště u Normy a přilehlé křižovatky, v květnu se PVS pustí do opravy kanalizační stoky u Cukrovarského rybníka, která je v havarijním stavu. Jakmile bude hotovo, naváže na ni výstavba pump-tracku – nového sportoviště, které ocení děti i dospělí. Rádi bychom také doplnili fotbalové hřiště o malou travnatou plochu pro nejmenší sportovce, a pokud nám bude přát štěstí, letos se dočkáme i nového mostu v Rosické.

Příští rok nás čeká park v Žabokřiku a v přípravě je i druhá, menší tělocvična u základní školy. Možná to může vypadat, že se vše děje záměrně najednou, ale důvody jsou mnohem prozaičtější než blížící se volby. U některých staveb jsme čekali roky na financování, jinde bylo nutné sladit termíny s velkými projekty, jako je silniční obchvat Prahy. U jiných se protáhlo stavební řízení. Teď se ale konečně sešly všechny podmínky a můžeme posunout Vnoř o velký krok vpřed.

Ano, letošní rok bude náročnější. Občas potkáte bagry, nákladáky nebo vibrační válce, někde bude nutné obejít oplocení. Ale to vše jen na krátký čas. A pak? Pak si budeme užívat nové parky, sportoviště, bezpečnější komunikace i moderní infrastrukturu – věci, které nám budou sloužit desítky let. Těším se na chvíle strávené v novém parku, na jízdě po nové dráze, na místa, která budou přinášet radost nám i našim dětem. Společně děláme Vnoř lepším místem k životu. A letos učiníme krok, který bude opravdu vidět.

Ing. Michal Biskup, starosta

Rekonstrukce parkoviště u Normy

V pondělí 13. dubna začne rekonstrukce parkoviště u prodejny Norma. Staré a poškozené panely budou odstraněny, kolem parkoviště přibudou nové obrubníky a následně se připraví podklad pro nový asfaltový povrch.

Provoz prodejny zůstane po celou dobu stavby zachován. Norma dočasně vyhradí přibližně deset parkovacích míst ve dvoře, který běžně slouží pro zásobování.

Součástí projektu bude také úprava křižovatky ulic Mladoboleslavská – Telčická – vjezd na parkoviště. Vznikne zde nový ostrůvek, který výrazně zvýší bezpečnost přecházejících chodců, včetně dětí z družiny u zdravotního střediska.



Přibudou také nové přechody a doplní se chodník směrem k farské zahradě. Během stavebních prací bude křižovatka uzavřena. Do ulice U Bakaláře bude možné vjíždět pouze od ulice Ke Mlýnku. Pro pěší bude zajištěn průchod kolem zdravotního střediska a AlzaBoxu. Dokončení stavby je plánováno do 30. června.

Ing. Lenka Hluší, Ph.D.,
místostarosta

Jeden svět ve Vnoři



Podruhé se naše městská část připojuje k významnému mezinárodnímu festivalu dokumentárních filmů Jeden svět, který již 27 let pořádá nezisková organizace Člověk v tísni.

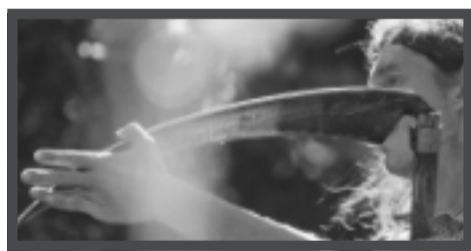
V rámci letošního ročníku promítneme ve Společenském sále Pod Normou tři vybrané filmy zaměřené na aktuální společenská témata a lidská práva.

Po každém promítání bude následovat debata s odborníky, která nabídne prostor pro sdílení názorů a hlubší reflexi jednotlivých témat.

Těšíme se na vaši účast a věříme, že letošní výběr filmů přinese inspirativní podněty a nové pohledy na svět kolem nás.

Vstupné: 120 Kč, senioři a ZTP 60 Kč. Prodej vstupenek na místě, 30 min. před začátkem promítání nebo v knihovně v běžné otevírací době. V obou případech je možná platba pouze v hotovosti.

Markéta Kilingerová, ředitelka VINCENT, p. o.



14. 4. od 18:00 / Při zemi

Česká republika / 2025 / 83 min. / české popisné titulky

Člověk může mít v přírodě roli ochránce i invazivního prvku. Zatímco ochránář Pavel svou činností usiluje o zaplazení environmentálního žalu a splnutí s krajinou, Klára je na stopě travičnictva.

Pofilmová debata – Mgr. Terezie Dubinová, PhD.,

vystudovala kulturologii a hebraistiku na FF UK v Praze. Je autorkou několika knih. Akademicky se věnuje tématům starověké a současné spirituality, novému vědeckému paradigmatu a současným společenským změnám respektujícím existenci univerzálního vědomí. Bloguje na www.oheladom.cz.

15. 4. od 18:00 / Drobná nehoda

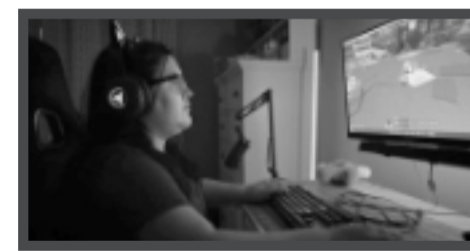
Francie, Írán, Lucembursko / 2025 / 103 min. / Jazyk: farsí / Titulky: české

Náhodou uslyšený zvuk vrací Vahidovi trýznivé vzpomínky na sadistického mučitele. Srdce už roztáčí touhu po odplatě, ale svědomí tiše volá po dalších důkazech. Brilantně vypointované drama Džafara Panahího naléhavě promlouvá o otázkách viny a odpovědnosti.



Pofilmová debata – Mgr. Matouš Horčíčka,

analytik AMO zaměřující se na Írán. Je absolventem magisterského oboru Blízkovýchodní studia na katedře Blízkého východu na Filozofické fakultě UK se specializací na Írán. V současné době působí na KBV FF UK jakožto doktorand v oboru Blízkovýchodní studia. Odborně se zabývá především íránským ústavním systémem a právním přístupem Íránu k mezinárodní spolupráci.



16. 4. od 18:00 / Nebezpečné hry: Roblox a Metaverzum / Kanada / 2024 / 79 min. Jazyk: anglický / Titulky: české

Herní platforma Roblox je digitální svět určený primárně dětem. Skrývá ale extremismus, rasismus i sexuální predátory. Tři teenagerky se rozhodnou poukazovat na tato rizika a bojovat za větší bezpečí v digitálním světě.

Pofilmová debata – Mgr. Jiří Koreš,

adiktolog, psychoterapeut a facilitátor. Od roku 2001 pracoval v adiktologických službách, posledních devět tedy do roku 2025 především v oblasti nelátkových závislostí, jako vedoucí Poradny pro nelátkové závislosti PREVENT a projektu NEPROHRAJ.SE. Více najdete na www.koresterapie.cz.

ZPRÁVY Z RADY

Projednáno v radě MČ, výpisky z usnesení

Dne 11. 2. 2026

Rada městské části Praha-Vinoř schvaluje Kroniku za rok 2025 dle předloženého návrhu.

Rada městské části Praha-Vinoř schvaluje Smlouvu o nájmu nebytových prostor – budova čp. 162, v ul. Mladoboleslavská, Praha-Vinoř, nájemce rHyPE Consulting, s.r.o., IČ: 03380319, Světová 523/1, 180 08 Praha 8-Libeň. Nájemné 103 154 Kč + DPH/rok. Doba nájmu – od 11. 2. 2026 do 31. 1. 2028.

Dne 18. 2. 2026

Rada městské části Praha-Vinoř pověřuje řízením nové příspěvkové organizace Mgr. Martina Macha, a to do řádného konkurzního řízení na pozici ředitele p.o. a bez nároku na odměnu.

Rada městské části Praha-Vinoř souhlasí s vyvěšením státní vlajky Ukrajiny na budově Úřadu městské části Praha-Vinoř dne 24. 2. 2026 jako vyjádřením solidarity s Ukrajinou v den výročí zahájení ruské agrese proti Ukrajině a ukládá tajemnici Úřadu městské části Praha-Vinoř zajistit realizaci tohoto usnesení.

Rada městské části Praha-Vinoř bere na vědomí podané žádosti o poskytnutí daru do 10 000 Kč na podporu aktivit žadatelů v roce 2026 a schvaluje dary na podporu aktivit těmito žadatelům:

1. Základní organizace českého zahrádkářského svazu, IČ: 67798187, 10 000 Kč;

2. Veselý Vinořák, z.s., IČ: 17778239, 10 000 Kč;

3. Základní umělecká škola VinoHra s.r.o., IČ: 00240982, 10 000 Kč;

4. Spolek chmýří, z.s., IČ: 21609942, 5 000 Kč;

5. Jana Česáková Hyklová, 6 000 Kč;

6. Komunitní zahrada Pastvina, z.s., IČ: 06994261, 10 000 Kč;

Neschvaluje tyto žádosti o poskytnutí daru:

1. Monika Benitezová, IČ: 22554084, 10 000 Kč;

2. Anastasiia Budan, 10 000 Kč;

3. Martina Průšová, IČ: 09481664, 10 000 Kč

4. Jezdecký spolek Jezdecké společnosti Ctěnice, IČ: 26529394, 10 000 Kč.

V bodu č. 1–3 z důvodu financování vybavení prostřednictvím příspěvkové organizace Vincent, v bodu č. 4 z důvodu dodání žádosti po termínu přijímání.

Rada městské části Praha-Vinoř bere na vědomí podané žádosti o účelové dotace na rok 2026 a schvaluje účelovou dotaci na rok 2026 pro:

1. Linka bezpečí, z.s., IČ: 61383198, 5 000 Kč;

2. Myslivecké sdružení Satalice-Vinoř, IČ: 65399749, 10 000 Kč;

3. Prague city golf, IČ: 27017966, 20 000 Kč;

4. Český rybářský svaz, z. s., IČ: 45250146, 80 000 Kč;

5. Veronika Ferencová, IČ: 74654471, 10 000 Kč;

6. MTAC Praha, z.s., IČ: 08953414, 50 000 Kč;

7. Kultura Vinoř, IČ: 09697110, 150 000 Kč;

8. Junák-český skaut, IČ: 63834910, 30 000 Kč;

9. Svaz tělesně postižených Kbely, IČ: 75097486, 5 000 Kč;

10. Baráčníci Vinoř, IČ: 00441716, 40 000 Kč;

11. Marie Šulová, 5 000 Kč;

12. Římskokatolická farnost Vinoř, IČ: 63111349, 40 000 Kč;

13. Českomoravský kriketový svaz, z.s., IČ: 26993074, 15 000 Kč;

14. Tábor Jednorozec, IČ: 07790449, 5 000 Kč;

15. BK Meteor Praha, IČ: 14099101, 40 000 Kč;

16. HO Satalice, IČ: 03586561, 55 000 Kč;

17. Judo club Kidsport, IČ: 22899596, 10 000 Kč;

18. Krav maga – škola sebeobranu z.s., IČ: 06498736, 10 000 Kč;

19. TAJ V, z.s., IČ: 09287094, 5 000 Kč;

20. Michal Zítek, 35 000 Kč;

21. FK Vinoř, IČ: 08717958, 190 000 Kč;

22. TJ Sokol, IČ: 49281771, 190 000 Kč.

Neschvaluje žádost o účelovou dotaci, kterou podal Cyril Neumann, IČ: 10177329, 9 597 Kč z důvodu podání žádosti po stanoveném termínu odevzdání.

Dne 4. 3. 2026

Rada městské části Praha-Vinoř schvaluje s účinností od 4. 3. 2026 Doplněk č. 1 k Zásadám pronajímání bytů Městské části Praha-Vinoř, upravující krátkodobý režim pronájmu bytů v domě č.p. 514, ul. Mladoboleslavská, Praha-Vinoř, a schva-

luje možnost poskytnout krátkodobý pronájem bytů v domě č.p. 514, ul. Mladoboleslavská, Praha-Vinoř dle Doplnku č. 1, a to na dobu určitou v maximální délce 6 měsíců s možností následného prodloužení vždy maximálně o 3 měsíce.

Rada městské části Praha-Vinoř souhlasí se zněním výzvy k podání nabídky v rámci veřejné zakázky malého rozsahu na „Sekání veřejných travnatých ploch v Praze-Vinoři v roce 2026“ a s jejím zveřejněním na webu městské části Praha-Vinoř.

Rada městské části Praha-Vinoř schvaluje:

1. uzavření mateřské školy zřízené městskou částí Praha-Vinoř v období od 20. 7. 2026 do 31. 8. 2026;

2. omezený provoz mateřské školy v období od 1. 7. 2026 do 17. 7. 2026, a to pouze pro předem přihlášené děti;

3. v období omezeného provozu podle bodu 1 a 2 hradí úplatu za předškolní vzdělávání (školné) pouze děti, které jsou k docházce v tomto období předem přihlášeny;

4. v období omezeného provozu navýšení maximálního počtu dětí ve smíšené třídě na počet 28.



INFORMACE Z ÚŘADU

Alza kameny u AlzaBoxu

AlzaBox u zdravotního střediska patří mezi velmi využívaná výdejní místa ve Vinoři. Není divu – stojí na dobře dostupném místě v centru obce, kousek od Normy i lékárny, takže si lidé mohou balíky vyzvednout při běžných pochůzkách.

V poslední době se ale ukázalo, že časté zásobování boxu má i jednu nepříjemnou stránku. Někteří řidiči dodávek – zejména smluvních partnerů Alzy – si zkracovali cestu k boxu tak, že přejeli přes trávník a zastavili hned před boxem. Při odjezdu po trávě do kopce vyrobili z trávníku tankodrom.

Situaci jsme řešili přímo s manažerkou společnosti Alza. Společně jsme hledali řešení, které ochrání trávník a zároveň zachová pohodlné zásobování boxu. A dohodli jsme, že Alza na vhodná místa umístí velké pískovcové kameny, které vjezdu na trávu zabrání. A tak se v pátek 6. března stalo. Pro doručování balíků do boxu by toto opatření nemělo představovat zásadní komplikaci. Dodávky mohou bez problémů zastavit na parkovišti na

Mladoboleslavské ulici. Každý vůz Alzy je vybaven příručním vozíkem, na kterém řidič balíky pohodlně doveze přímo k boxu.

My jsme rádi, že se nám s Alzou podařilo najít řešení, které snad bude funkční. Městská část se teď ještě postará o to, aby se trávník zase stal trávníkem.

Mgr. Martin Mach, radní



Zakletý kontejner na elektroodpad

S paní z Asekolu jsem si už volal tak často, že bychom si mohli tykat. Téma hovoru bylo vždy stejné. Někdo nám převrátil kontejner na elektroodpad v Českodubské.

Poprvé nám převrácený kontejner nahlásil ochotný občan přes aplikaci MUNIPOLIS v dubnu 2025. Pak byl převrácený v červenci a hned zase v srpnu.

Potom byl chvíli klid, ale v prosinci byl převrácený dvakrát. Následně jednou v lednu, pak v únoru a pak jednou v březnu.

Už na podzim jsme s lidmi z Asekolu vymýšleli, co s tím. Nás nebaví jim stále volat, je stojí peníze pořád posílat četnu, která kontejner postaví. Zároveň jsme nechtěli o kontejner na elektroodpad přijít. To by bylo totiž nejjednodušší řešení.

Ale zrovna zde na sídlišti má smysl a elektroodpad je potřeba třídit.

Asekol nám nabídl, že nás zařadí do pořadníku na jiný typ kontejneru, který by nemělo být tak snadné převrátit. Dočkali bychom se někdy v druhém kvartálu.

Ale pak se kontejner párkrát převrátil a z Asekolu přišel nápad, že k nám dají jeden atypický, který má podstavu z betonu. Paní říkala, že ho nikdy neviděla převrácený. Tak uvidíme.

Na místě by měl být dřív, než se tyto noviny dostanou k vám do schránky.

Mgr. Martin Mach, radní

VELKOOBJEMOVÉ kontejnery na BIO odpad – JARO 2026		
U Bakaláře	neděle 26. 4.	13–16 hod.
Bohdanečská zahrádkářská kolonie	neděle 10. 5.	13–16 hod.
V Žabokřiku	neděle 17. 5.	13–16 hod.
Mikulovická	neděle 24. 5.	13–16 hod.

POZOR NA PTAČÍ CHŘIPKU

informace pro chovatele

Státní veterinární správa

Co je ptačí chřipka?

Ptačí chřipka neboli aviární influenza (AI), je nakažlivé virové onemocnění ptáků. Zdrojem onemocnění jsou volně žijící vodní ptáci, kteří vylučují virus do vnějšího prostředí především trusem. Příznaky onemocnění mohou být různé, od snížení příjmu krmiva a vody, po průjmy, dýchací potíže a pokles produkce vajec. Může dojít i k náhlým úhynům bez předchozích příznaků. Některé kmeny viru AI mohou být za určitých podmínek přenosné i na člověka.

Zdroj AI a její šíření

- přímý kontakt drůbeže s volně žijícím vodním ptactvem na zemi i na vodě
- trusem kontaminované krmivo, voda, stelivo
- pasivní přenos prostřednictvím hlodavců
- zavlečení prostřednictvím pracovníků (oděv, obuv)

Preventivní opatření

- zamezení kontaktu drůbeže s volně žijícím vodním ptactvem pomocí sítí a plotů
- oddělený chov hrabavé a vodní drůbeže
- umístění krmiva a vody pro drůbež uvnitř budovy nebo pod přístřešky
- důsledná dezinfekce, dezinfekce a deratizace
- použití bezpečného krmiva a steliva
- použití vyhrazeného pracovního oděvu a obuvi

Na všechny případné dotazy Vám odpovíme na každé KVS.

WWW.SVSCR.CZ





Výkup pozemku v Mikulovické

V Mikulovické ulici, hned u budovy mateřské školy, je pozemek, který nepatřil Městské části Praha-Vinoř, ale byl soukromý. Z nějakého historického důvodu kus vozovky a chodník patřily společnosti Equity Brokers. Podobných vlastnických anomálií bylo ve Vinoři opravdu hodně a současné vedení městské části se je snaží postupně napravovat. Minulý rok se například povedlo díky podpoře magistrátu vy-

koupit pozemky, které sice byly ve Vinoři, ale vlastnily je Přezletice, obec z jiného kraje. A díky tomu se pak povedlo dotáhnout do konce opravu Bohdanečské ulice a její koladaci. Asi nikdo by nechtěl, aby kus obýváku nebo kuchyně v jeho bytě vlastnil soused. Mít část ulice nebo chodníku v cizích rukách je pro městskou část to samé. Komplikace s údržbou, pokládka sítí, případně opravami kanalizace

a dalších vedení. Kupodivu minulým vedením Vinoře to nevedlo a neřešilo se to. Současné vedení nemá ve svých plánech horizont jen jednoho volebního období a nedělá věci, jen když to přinese politické body, ale dělá je, protože je to správné. Proto vinořské zastupitelstvo na svém zasedání 9. března odsouhlasilo výkup pozemku v ulici Mikulovická o výměře 419 m² za 90 tisíc Kč. To

odpovídá ceně 214 Kč/m², což je hluboko pod cenou, kterou určuje cenová mapa stavebních pozemků v této lokalitě. A celá Mikulovická již patří Vinoři.

Mgr. Martin Mach, radní

Vinoř se zapojuje do programu Bezpečné cesty do školy

Asi se všichni shodneme na tom, že jednou z priorit naší společnosti je bezpečnost dětí, mimo jiné i cestou do školy a ze školy. Posledních několik let se ale dopravní zátěž zvyšuje a místa před školami nejsou výjimkou. Velká část rodičů veze děti autem, ať už z úspory času, či paradoxně kvůli tomu, aby právě jejich děti dorazily do školy bezpečně. Tím často vznikají nebezpečné situace. Cesta z tohoto kolotoče není snadná. Pokud má městská část zájem věci pomoci, znamená to nechat zpracovat studii, projektovou dokumentaci, nechat ji schválit, sehnat financování a poté opatření realizovat. Jsou to věci na roky, nikoliv měsíce.

V 70. letech minulého století vznikla v zahraničí iniciativa zaměřená na zvýšení bezpečnosti dětí při každodenních cestách do školy a podporu chůze nebo jízdy na kole. Dánský úspěch inspiroval další evropské země a postupně také Ameriku a Austrálii.

V České republice se koncept „Bezpečné cesty do školy“ začal rozvíjet především v Praze díky iniciativě spolku Pěšky městem. Společně se školami a městskými částmi mění nebezpečná místa na

cestách dětí už od roku 2002. Programem prošlo více než 70 škol a počet dopravních úprav v ulicích Prahy, vycházejících z dopravních studií, překročil stovku. Program navíc získal dvě prestižní evropská ocenění – Excellence in Road Safety (2009) a European Road Safety Awards (2010). Smyslem programu není jen fyzicky upravit ulice. Jde také o to, aby děti mohly chodit do školy samostatně a rodiče se o ně nemuseli bát. Program proto zprostředkovává komunikaci mezi dětmi, rodiči a školou na jedné straně a úřady na straně druhé – pomáhá dětem aktivně vytvářet prostor, kde žijí.

Konečně to vyšlo

V roce 2024 jsem oslovila školu, zda je ochotná se do programu zapojit. Ochota a práce školy jsou alfou a omegou úspěchu a bez jejího aktivního zapojení by naše žádost neuspěla. V projektu se totiž vychází především z názorů dětí, které se zjišťují prostřednictvím podrobného průzkumu i analýzy dopravní situace v okolí škol. A toho se musí ve škole někdo ujmut. Tímto děkuji paní učitelce Ivetě Koničkové, která je ochotná projekt



za školu koordinovat, děkuji i vedení školy, že je škola ochotná se do tohoto dobrodružství pustit. Na základě aktivní spolupráce s dětmi pak dopravní projektant navrhuje úpravy vytípaných rizikových míst tak, aby byla bezpečnější. Návrhy projednává pracovní skupina složená ze zástupců školy, úřadu, vedení městské části a policie. Nejedná se tedy o rozhodnutí jednoho člověka, ale zapojuje se velká řada lidí. Tím je pak projednání výrazně jednodušší. Úpravy následně schvaluje také pracovní skupina BESIP při Magistrátu hl. m. Prahy. Návrhy z dopravních studií školních projektů Bezpečné cesty do školy tvoří v posled-

ních letech více než polovinu všech realizovaných projektů BESIPu.

Jenže v roce 2024 naši školu nevybrali. Připravili jsme tedy náš projekt lépe, ale v roce 2025 nám účast v programu utekla kvůli tomu, že se ve Vinoři realizovala stavba okružní křižovatky – probíhající rekonstrukce by měla velký vliv na aktuální dopravní situaci a výsledky průzkumu by byly zkráceny. Letos jsme se tedy pokusili potřeť – a do třetice to vyšlo.

Víme přitom, na čem pracovat: naše škola má tři pracoviště, mezi kterými děti přechází cestou do družiny nebo na oběd. V cestě mají nejen extrémně rušnou Mladoboleslavskou ulici, ale i v klidnějších ulicích jim chybí chodníky a přechody. Zapojení do programu navazuje na strategický cíl naší městské části – podporovat charakter Vinoře jako místa krátkých vzdáleností. Součástí projektu budou také doprovodné aktivity pro děti, například cyklistická přehlídka, výtvarná soutěž nebo aktivity připomínající bezpečný pohyb po ulicích. Těším se na spolupráci a hmatatelné výsledky, které přispějí k bezpečí našich dětí.

Ing. Lenka Hluší, Ph.D., místostarostka

Rodičovská kavárna na téma SEBEPOŠKOZOVÁNÍ U DĚTÍ



ČTVRTEK 23. 4. 2026 od 18:00 | Společenský sál Pod Normou, Mladoboleslavská 551 | ZDARMA | Komise sociální a pro zdravotnictví

Jak reagovat na sebepoškozování u dětí? Jak pomáhat dětem zvládat jejich problémy? Kdy vyhledat odbornou pomoc? Jak s dětmi komunikovat o sebepoškozování? Hostem kavárny je PhDr. Ilona Špaňhelová, dětská psycholožka a psychoterapeutka, která má pracovní zkušenost z privátní psychologické poradny, Linky bezpečí, Psychiatrické nemocnice v Bohnicích a Neonatologického oddělení Thomayerovy nemocnice v Praze-Krči.

Mgr. Kateřina Hájková, komise sociální a pro zdravotnictví

Přijďte na Den otevřených dveří VinoHry

Blíží se termíny přijímacích zkoušek do ZUŠ VinoHra na školní rok 2026/27. Pokud vás zajímá, jak probíhá výuka malých i větších hudebníků, výtvarníků, herců a tanečníků, neváhejte přijít na Den otevřených dveří VinoHry v pondělí 20. dubna do školy na Vinořském náměstí (u Mazlíka). Celé odpoledne se vám budeme rádi věnovat. Přijímací zkoušky budou následovat v pátek 24. dubna a v pondělí 27. dubna. Podat přihlášku ovšem můžete už nyní prostřednictvím našich webových stránek. VinoHra není jen škola, ale pamatujeme i na předškoláky. Pro děti od 4 let nyní probíhá jarní minikurz VinoHrátky. Pro další informace a přihlášky sledujte web VinoHry.



Barbora a Marek Bártovi

Centrum rozvoje dětí zahájilo provoz ve vinořském středisku

V nové ordinaci zdravotního střediska zahájilo provoz Centrum rozvoje dětí, za kterým stojí Lucie Matějčková a Simona Šimonovská. Centrum se věnuje především dětem s obtížemi, jako jsou poruchy pozornosti ADHD či ADD, poruchy učení, vývojová dysfázie, poruchy autistického spektra, a také dětem s obtížemi ve škole bez konkrétní diagnózy. V rozhovoru přinášíme krátké představení služeb.

Co je nejčastějším problémem, se kterým rodiče s dětmi přicházejí?

Nejvíce řešíme poruchy pozornosti a učení. Mnohdy děti neudrží delší pozornost ve školce či škole, mají potíže být tzv. stále v pohybu nebo neumí vyhodnotit důležitost a prioritu podnětů a případně zapominají sdělené informace, zejména pokud je jich více najednou. Děti mají zvýšené obtíže se zvládnutím učení, někdy se přidají i problémy v kolektivu vrstevníků a s respektováním autorit. Dále naše centrum vyhledávají také děti s vývojovou poruchou řeči (tedy vývojovou dysfázií) či poruchami autistického spektra.

Jakým způsobem tyto problémy v poradně řešíte?

Předně si uděláme vlastní diagnostiku, přičemž rodiče před samotnou diagnostikou ještě vyplní obsáhlý dotazník, kde se dozvíme i další nezbytné anamnestické údaje o dítěti, jeho zvyklosti, stejně tak jako typ stravování, kvalitu spánku apod. Všechny údaje z diagnostiky a od klienta následně vyhodnotíme, a získáme tím komplexní informace a údajů vedoucí mnohdy k příčině obtíží a projevovaných symptomů. V rámci samotné diagnostiky se zaměřujeme především na neurovývojový screening – potenciální přítomnost přetrvávajících primárních reflexů – dále na úroveň a oslabení sluchového a zrakového zpracování, propojenost hemisfér (tzv. unilaterální vs. bilaterální činnost mozku) a v případě, že je potřeba, tak také provedeme diagnostiku sestávající z QEEG mapy mozku na přístroji Deymed /EEG Biofeedback/.

Co po provedení diagnostiky následuje?

Výše uvedenými postupy zjistíme, zda v mozku dítěte, případně při spolupráci těla s mozkem, nastaly obtíže, které jsou příčinou poruch pozornosti či učení a dalších neurovývojových poruch. Pomocí tréninků, jako jsou neurovývojová stimulace



(inhibice primárních reflexů), Benaudira sluchový trénink, zrakově-kognitivní trénink, hemisferální integrace, či pomocí tréninků EEG Biofeedback je tento stav mnohdy velmi efektivně řešitelný. Na základě výstupů z celkové diagnostiky navrhujeme pro dítě a jeho rodinu ten nejhodnější postup.

Pro jaký věk dětí jsou tyto metody určeny?

Metody mohou pomoci již předškolním dětem, tj. od cca 4 let věku, a samozřejmě i dětem školním a dospělým.

Většina rodičů s dětmi přichází v předškolním období nebo na počátku školy a v průběhu školní docházky.

V Centru rozvoje dětí budete působit vy a paní Simona Šimonovská. Na koho se mají rodiče s jakými obtížemi obrátit?

V případě, že rodiče u svých dětí řeší poruchy učení, obtíže ve škole bez konkrétní diagnózy, vývojovou dysfázií, či poruchy pozornosti ADHD či ADD (tyto u školového dítěte s vyšší mírou spolupráce a u dětí na prvním stupni ZŠ), mohou se obrátit přímo na mě.

V případě, že rodiče u svého dítěte řeší poruchy pozornosti a dítě je školového věku s nižší mírou spolupráce, případně mají dítě s poruchou pozornosti na druhém stupni ZŠ, mohou se obrátit na paní Šimonovskou a to i v případě, že dítě má již více obtíží /souběh ADHD, VD, AUTISMUS, a nebo je medikováno/.

Nicméně samozřejmě se rodiče mohou obrátit na kteroukoli z nás a my uděláme maximum pro nalezení nejhodnějšího řešení.

Více informací o výše uvedených metodách a kontakt na naše centrum:

Lucie Matějčková, www.rozvijime-deti.cz

Simona Šimonovská, www.centrumrozvojedeti.cz

pozvánky

FILMOVÁ STEZKA VINOŘÍ

Sobota 11. 4. od 14:00 do 16:00, start na hrázi Pohankova rybníka, Kultura Vinoř, z.s. | Čekají na vás postavy ze starých dobrých českých filmů.

ZÁMECKÁ KAVÁRNA

Úterý 14. 4. od 15:00 | Zámecký areál Ctěnice | Vstupné: 70 Kč | Hostem pro měsíc duben je Petr Pithart – vystudovaný právník a bývalý předseda vlády.

JEDEN SVĚT 14.–16. 4. (více na straně č. 1)

Filmový festival ve Společenském sále Pod Normou.

POHÁDKOVÝ LES

Sobota 18. 4. od 11:00 do 14:00, start: od Pohankova rybníka, Kultura Vinoř, z.s.
Na startu u závory do obory vás přivítá Marge Simpsonová a na trase potkáte spoustu dalších známých postavíček z filmových animáček.

DEN OTEVŘENÝCH DVEŘÍ ZUŠ

Pondělí 20. 4. odpoledne | Vinořské náměstí

BESEDA s hercem Vladimírem Javorským

Pondělí 20. 4. od 19:00 | Společenský sál Pod Normou | vstupné: 250 Kč | více na straně č. 4

KINOVÁNÍ: Otec Matka Sestra Bratr

Úterý 21. 4. od 19:00 | Centrum Mariapoli | USA | komedie/ povídkový | 2025 | 110 min | vstupné 140 Kč

Dospělí sourozenci, jejich tak nějak vzdálení rodiče, nerozlučné pouto a vše mezi tím.

RODIČOVSKÁ KAVÁRNA

Čtvrtek 23. 4. od 18:00 | Spol. sál Pod Normou

KINOVÁNÍ: Poberta

Úterý 5. 5. od 19:00 | Centrum Mariapoli | Česko | komedie/ krimi | 2026 | vstupné 140 Kč

ZÁKLADNÍ ŠKOLA



Ze života školy

Duben je tradičně měsícem přijímacích zkoušek na střední školy. Devátáci letos čekají v pátek 10. a v pondělí 13. dubna 2026, zatímco sedmáci a pátáci absolvují zkoušky v úterý 14. a ve středu 15. dubna 2026. Letos si žáci opět mohli podat až 3 přihlášky s určením pořadí preferencí. Výsledky budou zpracovány elektronicky a uchazeči by měli být přijati na školu s nejvyšší prioritou podle svého umístění. Všichni držíme našim žákům palce, ať uspějí na školách, o které mají největší zájem. V polovině dubna se školní rok překlápí do závěrečné čtvrtiny. S tím přichází čtvrtletní klasifikace a třídní schůzky. Mimořádnou akcí, na kterou všechny srdečně zveme 28. dubna do sálu Pod Normou, je divadelní představení dětí ze školní družiny, které nacvičily kus Jak Koblížek potkal baletku. Z dalších mimoškolních akcí nás ve škole v dubnu čeká například:

Velikonoční prázdniny
Termín: 2.–6. dubna 2026

Planetárium Praha: Program Polaris 2
Termín: 10. dubna pro třídy 3. A a 3. B



KONTAKT:

Ing. Slávka Lupačová, ředitelka MŠ a ZŠ
reditelna@zsvinor.cz
Jana Kovářová, zástupkyně ředitele pro MŠ
kovarova@zsvinor.cz

Třídní schůzky 14. dubna 2026

V 17:00 začnou schůzky v budově na Vinořském náměstí pro rodiče dětí z prvních tříd, v 17:30 v hlavní budově pro rodiče žáků z 2., 3. a 4. ročníků a v 18:00 pro rodiče žáků 5. až 9. ročníku.

Jeden svět na školách

Termín: 13. a 14. dubna pro 4. až 9. ročník
I letos se KC Vincent podařilo přivést až k nám do VINOŘE prestižní dětský filmový festival Jeden svět. Děkujeme za to!

Stavovské divadlo: divadelní dílna

Termín: 16. dubna pro třídy 8. A a 8. B

Kino Brandýs nad Labem: film Zootropolis 2

Termín: 16. dubna pro školní družinu

Kino CineStar Černý Most: film Neporazitelní

Termín: 17. dubna pro třídy 9. A, 9. B, 9. C

Divadlo Horní Počernice: Kocour Modročko

Termín: 21. dubna pro třídy 1. A a 1. B

Filharmoniště: Jak Koblížek potkal baletku

Termín: 21. dubna pro školní družinu
Společenský sál Pod Normou

Čarodějové a čarodějnice na Starých Hradech

Termín: 24. dubna pro třídy 1. A a 1. B

Projekt České filharmonie: Opusy na kusy

Skočná z Prodané nevěsty B. Smetany
Termín: 24. dubna pro třídy 6. A, 6. B, 6. C

Divadlo U Hasičů: Dlouhý, Široký a Bystrozraký

Termín: 28. dubna pro třídy 3. A a 3. B

VINCENT

KOMUNITNÍ CENTRUM
+ KLUB SENIORŮ



KONTAKT:

Markéta Kilingerová, ředitelka
Mobil: 739 042 617
marketa.kilingerova@praha-vinor.cz
Opočinská 364, Praha-Vinoř

Beseda s hercem ND Vladimírem Javorským

PONDĚLÍ 20. 4. 2026 od 19:00 | Společenský sál Pod Normou | vstupné: 250 Kč | Beseda s hercem Národního divadla obohacená zpěvem jeho vlastních písní... | Zavzpomíná na své televizní a filmové začátky, kdy se setkal s předními českými režiséry a herci, jako byli například K. Kachyňa, K. Smyczek, Helena Růžičková, Stanislav Zindulka a další. Bude vyprávět o hudbě a účinkování v kapele Mirka Kemela, kde zpívá a hraje na flétnu, kytaru a saxofon. Bude také povídat o svém současném působení v Národním divadle. Zodpoví různé otázky z řad publika.

Závěr besedy bude ukončen autogramiádou.



KLUB SENIORŮ nabízí:

Okolí Karlova náměstí

Komentovaná procházka s průvodkyní

ÚTERÝ 28. 4. 2026 | Sraz: ve 14:00 na Karlově náměstí, u východu z metra před OC Charles Square Center. Možnost společného odjezdu: autobusem č. 375 ze zastávky VINOŘSKÝ HŘBITOV ve 13:02. Během procházky se dozvíme zajímavosti o historii Karlova náměstí, okolních nemocnicích, nahlédneme do prostoru CAMP (Centrum architektury a městského plánování) a postupně dojdeme až do botanické zahrady. Pokud se chcete přidat, prosím, přihlaste se na e-mail výše.

Muzeum skla a bižuterie v Jablonci

STŘEDA 27. 5. 2026 od 8:30 do 17:30 | Jablonec nad Nisou | Cena: členská 390 Kč / základní 690 Kč, cena zahrnuje: dopravu, oběd, vstupné do muzea i korálkové dílny (možnost vlastnoruční výroby). Přihlášení do pátku 10. 4. 2026.

Mezigenerační vztahy

Přednáška s PhDr. Evou Labusovou

ÚTERÝ 12. 5. 2026 od 14:30 | SÁL VINCENT
Cena: členská 100 Kč / základní 200 Kč | Přihlášení do 17. 4. 2026.

Co lze udělat pro to, aby věková rozdílnost nebyla překážkou, ale naopak obohacením?

Společně se zamyslíme například nad těmito otázkami: Proč si někdy nerozumíme s mladší nebo starší generací? • Co ovlivňuje blízkost nebo naopak odcizení v rodinách? • Jakou roli mají prarodiče v životě vnoučat – a naopak? • Co znamená tzv. nové rodičovství? • Jak rodinné vztahy ovlivňuje stáří, nemoc nebo odcházení blízkých?

PhDr. Eva Labusová se ve své práci věnuje také tématům citové vazby, mezigeneračního přenosu zkušeností a vlivu rodinné historie na naše vztahy.

inzerce

- NEZÁVAZNÁ KONZULTACE
- ANALÝZA VAŠÍ SITUACE
- STANOVENÍ REÁLNÉ TRŽNÍ CENY
- MARKETINGOVÝ PLÁN PRODEJE
- PROFESIONÁLNÍ NAFOCENÍ NEMOVITOSTI
- SPUŠTĚNÍ INZERCE
- KOMPLETNÍ PRÁVNÍ SERVIS

Na první schůzce vám ukážu, jak celý proces probíhá, co dává smysl právě ve vaší situaci a jak se vyhnout zbytečným chybám hned na začátku.



Roman KINCL
Realitní makléř expert

774 157 601
rkincl@mmreality.cz



MÍSTNÍ KNIHOVNA



KONTAKT:

Hana Zeisová, knihovnice
Mobil: 702 176 971
knihovna@praha-vinor.cz, Opočinská 364

OTEVÍRACÍ DOBA KNIHOVNY:

ÚT+ČT: 9:00–13:30 a 14:30–19:00

NOVINKY

Vlastimil Vondruška: **Krvavé slzy**

Julie Caplinová: **Hospůdka v Praze**

Charles Belfoure: **Pařížský architekt**

Lisa Reganová: **Temný úkryt**

NOVINKY PRO DĚTI A MLÁDEŽ

Šárka Váchová: **Chaloupka na vršku, nové příběhy**

Frauke Scheunemannová: **Winston, kocourova tajná mise**



inzerce



S parkem za okny a městem na dosah

Toužíte se posunout za lepším? Bydlení v Zámeckém parku Čakovice nabízí vysoký životní standard v přímém sousedství parku a přitom pouze 25 minut od centra Prahy.

zameckyparkcakovice.cz

inzerce

TERAPIE JE PRO KAŽDÉHO
Osobní i online terapie Kbely

terapie PF

Petra Finsterle
702 035 432
petra.finsterle@seznam.cz
www.terapiepf.cz

INDIVIDUÁLNÍ TERAPIE • PÁROVÁ TERAPIE • RODINNÁ TERAPIE
TERAPIE PRO DĚTI OD 10 LET

Každý z nás potřebujeme v životě podat pomocnou ruku. Má smysl řešit i zdánlivě maličkosti, které mohou náš život významně ovlivnit. Příklady: Cítím se smutně – deprese, úzkosti, samota, smutek. Necítím se dobře – nespavost, vztek, stres, trauma. Chci řešit vztahy – vztahy, rodičovství, početí.

TIRÁŽ

Vinořské noviny č. 56. Den vydání: 27. 3. 2026. Periodický tisk územně samosprávného celku. Časopis není periodikem žádného politického subjektu. Registrace: MK ČR E 24170. Za obsah článků odpovídají autoři. Vydává MČ Praha-Vinoř. Distribuce: Úřad MČ Praha-Vinoř. Náklad: 1 750 výtisků. Periodicita: měsíční. Šéfredaktorka: Markéta Kilingerová, e-mail: marketa.kilingerova@praha-vinor.cz. Redakční rada: Mgr. Libuše Paterová. Grafické zpracování: Jana Česáková Hyklová, DIS. Sídlo re dakce: VINCENT, p. o., Opočinská 364, Praha-Vinoř. Tisk: OMIKRON Invest, s.r.o. Ceny inzerce: formát 60 x 40 mm (150 Kč), formát 60 x 90 mm (300 Kč), formát 128 x 90 mm (500 Kč). Podklady můžete zasílat na e-mail: marketa.kilingerova@praha-vinor.cz, nejpozději však do 15. dne měsíce pro měsíc následující. Cena za grafické zpracování inzerce: 100 Kč (za formát 60 x 40 mm), 200 Kč (za formát 128 x 90 mm), pokud dodáte jen podklady. Textová inzerce: minimální cena 150 Kč: od 1 do 400 znaků včetně mezer. Inzerce sázíme písmem Calibri vel. 9 bodů, řez: regular, bold, italic, underline (jako texty v novinách).