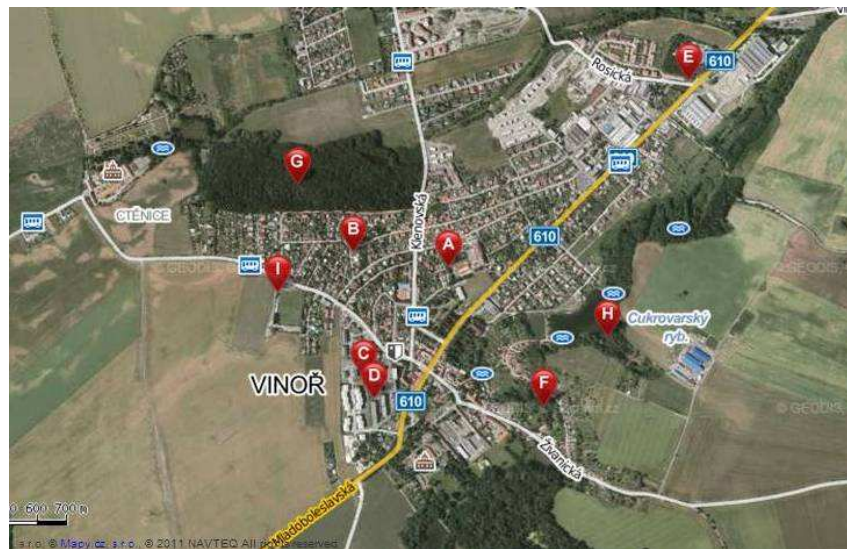


# Zápis z veřejné diskuze na téma dětská hřiště ve Vinoři

24. dubna 2012, Vincent, 17:30 – 19:30

V rámci debaty, které se zúčastnilo 14 rodičů, byl nejprve hodnocen stav vybraných ploch, které slouží pro volnočasové vyžití dětí (část „Zhodnocení hřišť“). Následně byly formulovány varianty investic, které budou předmětem internetového hlasování (část „Varianty“).

Tento zápis by měl sloužit jako opora pro další investice v obci, případně pro iniciativy ze strany zdejších občanů. Nebo jako zdroj informací pro nově přistěhovavší. Pokud by chtěl kdokoli cokoli ze zápisu okomentovat, budeme za jeho reakci rádi na e-mailové adrese rodina@praha-vinor.cz!



- A** „Opočínská“ (u školy)
- B** „Křemílkova“
- C** „Na Dlouhých“
- D** „Uherská“
- E** „Dlabačov“
- F** „V Podskalí“
- G** „Dolík ve Ctěnickém háji“
- H** „Altán v Obůrkách“
- I** „fotbalové hřiště“

## Zhodnocení hřišť

Celkově není ve Vinoři hřišť či ploch pro volnočasové vyžití vůbec málo. Nevýhodou ovšem je, že jsou málo diverzifikovaná (prvky se opakují, některé úplně chybí, navíc jsou zaměřené spíše na předškolní děti). Školáci a teenageři nemají skoro žádnou možnost neorganizovaného vyžití.

### Hřiště „Opočínská“ (u školy) (A).

pružinová houpačka (rybička)  
dvojevěž se skluzavkou  
prolézačka (4 díly)  
mašinka  
4 lavičky, 2 odpadkové koše  
oploceno



Velmi vytížené (někdy až přetížené – zejména, když jsou na hřišti i děti z družiny a MŠ) hřiště s velkým potenciálem (relativně velká plocha, málo prvků). Výhodou je dobrá poloha a zeleň. Nevýhodou je jednak přetíženost, jednak relativně častější nepořádek, jednak málo prvků pro větší děti. Z konkrétních výhrad: příliš velká rozteč stupňů na žebříku na věž (ideální by bylo je podbít), namísto otevřené brány na asfaltové hřiště by se měla jednak postavit vrátka, jednak by se měl zvýšit plot, aby ze hřiště nelétaly míče. Zazněl také návrh oplotit hřiště tak, aby se na něj nedalo jezdit na kole z kopce; další návrh se týkal možnosti najmout správce na údržbu hřiště (aktuálně možná není až tak potřeba).

### **Hřiště „Křemilkova“ (B).**

3 hrazdy (+ pískoviště)

věž se skluzavkou

houpačka

4 lavičky, 1 odpadkový koš

oploceno částečně (živý plot)

Milé hřiště, kde se rádi zastavíte, nepotřebuje žádné výraznější změny (leđa nějaký prvek typu kámen či pařezy). Jediné hřiště s kyvadlovou houpačkou (a živými slepicemi za plotem) ve Vnoři.



### **Hřiště „Na Dlouhých“ (C).**

skluzavka

houpačka

3 různé prolézačky

pískoviště

3 lavičky, stůl, jeden odpadkový koš

oploceno

Velmi vytížené hřiště s dostatkem prvků, ideální pro nejmenší děti, ale i větší děti si tam najdou své (lezecká ministěna). Co do vybavenosti nejlepší hřiště ve Vnoři. Nevýhodou je povrch (prašnost) a také nedostatek stínu. Okolní parcely (k výsadbě stromů nebo k postavení laviček) vlastní o. s. Na Dlouhých Loktech<sup>1</sup>. Z aktuálních úkolů: potřeba převzít herní prvky s certifikací, prvky zralé na natření – údržba nutná!



### **Hřiště na sídlišti „Uherská“ (D).**

věž se skluzavkou

prolézačka

houpačka

pružinová houpačka (delfín)

oploceno

Oproti nedalekému hřišti „Na Dlouhých“ tam moc dětí nechodí (navečer tam nicméně chodí sídlišťové děti). Hřiště by ztrávil stín, něco na sezení a lepší (uživatelsky příjemnější) nástup na věž (pro malé děti nevhodné, viz hřiště v Opočínské); prostor pro další prvky spíše není. Pozemek pod hřištěm vlastní společenství 15 lidí z Uherské 630 a 631, se kterými je třeba při úpravách počítat. Aktuálně je třeba vyměnit čtyři pole oplocení (cca 8.000 Kč); plůtek nezabraňuje menším psům vstoupit na pozemek a znečistit ho.



### **Hřiště „Dlabačov“ (E).**

věž se skluzavkou

houpačka

pískoviště

pružinová houpačka + stromy, pařezy

3 lavičky, jeden odpadkový koš

oploceno

Příjemné hřiště (jen na houpačku se prý stojí fronta). Nevýhodou je také to, že na hřiště není přístup klidovou zónou (to se vyřeší vybudováním chodníku u Mladoboleslavské a také dostavbou domů v Žabokřiku).



<sup>1</sup> Zájemci/kyně o členství ve sdružení a podíl na údržbě parcely, necht' prosím napíší předsedkyni Veronice Matějkové (veru.matejkova@seznam.cz).

### **Plocha „V Podskalí“ (F).**

*kolotoč – zeměkoule*

*2 lavičky, jeden odpadkový koš*

*neoploceno*

Aktuálně zelená plocha v klidné lokalitě s velkým potenciálem (projekt je k nahlédnutí u stavebního technika na úřadu), zatím se tam ale nic moc dělat nedá. Plochu by bylo možné využít jak pro teenagery, tak jako tzv. přírodní hřiště (zapojení potoka). Pokud by tam mohla chodit družina, ulevilo by se hřišti u školy. Jakékoli prvky, které zde budou instalovány, musí být zejména bytelné. Plochu mohou zatraktivnit i lavičky.



U „rekreačních“ ploch „**Dolík ve Ctěnickém háji**“ (G) a „**Altán v Obůrkách**“ (H) se hovořilo o možné instalaci fitness prvků, poptávka nicméně aktuálně není nijak výrazná. Okrajově byla rovněž zmíněna možnost doplnění dalších prvků na **fotbalové hřiště** (I).

Z následné skupinové diskuze nad tím, jaké prvky a kam zakoupit, vykrystalizovaly tři varianty, které budou předmětem internetového hlasování (výběr konkrétních prvků a jejich dodavatele se bude řešit až poté, co bude známa vítězná varianta). Varianty jsou následující:

#### **Varianta 1**

**Horolezecká ministěna** – hřiště Opočinská (u školy) (32.000)

**Dvojhoupačka** (z toho jedna se sedákem pro nejmenší) – hřiště Opočinská (u školy) (46.000)

**Kolotoč** – hřiště Opočinská (u školy) (35.000)

**Houpačka** – hřiště Dlabačov (12.000)

#### **Varianta 2**

**Lanový systém/prolézačka pro starší děti (cca 5-12 let)** – hřiště Opočinská (u školy) (186.000)

#### **Varianta 3<sup>2</sup>**

**Skateboardová překážka** (např. Fun-box 3 s pandorou 7,5x5,1x1,35m) – nejspíš v Podskalí (cca 200.000)

Zároveň by mělo být u hlasování pole, do kterého hlasující napíše, kolik by byl ochoten na herní prvky přispět, protože bez sbírky to nepůjde. Hlasování bude trvat dva týdny.

Prvky/aktivity, které nebudou předmětem variant:

- výsadba stromů u hřišť Uherská a Na Dlouhých, aby tam byl větší stín (je třeba dbát na to, aby stromy nebyly zdrojem silných alergenů)
- oprava hřiště Uherská (8.000) a výměna žebříku za klidnější „kurníkový vlez“ na sestavu (totéž se týká výlezu na Dlabačově a Opočinské)

*Srdečné díky všem, kteří si udělali čas a přišli diskutovat!*

*Zapsala: Eva M. Hejzlarová (komise pro podporu rodin)*

<sup>2</sup> Tato varianta nebyla formulována na veřejné diskuzi, ale v e-mailové komunikaci s několika rodiči náctiletých dětí, kteří nemohli na diskuzi přijít.