

PRAMENIŠTĚ CTĚNICKÉHO POTOKA

V roce 2006 koupilo hlavní město Praha 14 ha zemědělsky obhospodařované orné půdy.

PRAMENIŠTĚ

Vybraný pozemek je ojedinělý tím, že se jedná o prameniště. Většina neupravených a nenarušených pramenišť se nachází v lesích, méně již v otevřené krajině. V Praze a jejím nejbližším okolí, stejně jako na značné části zemědělsky využívané krajiny v České republice, jsou ovšem prameniště svedena do meliorací, resp. dešťových kanalizací a spolu se značnou částí potoků odvedena z krajiny.

TECHNICKÉ ÚPRAVY

Magistrát hl.m. Prahy se snaží vrátit prameniště Ctěnického potoka do původní podoby před jeho zmeliorováním. Návrh technických úprav zpracovali odborníci z Fakulty životního prostředí České zemědělské univerzity.

Koryto, v minulosti necitlivě zahloubené pod okolní terén a vyztužené betonovými prefabrikáty, bude upraveno do přírodnější podoby. Dojde k jeho částečné úpravě tak, aby vznikly nové mokřadní plochy. Ty budou doplněny několika hlubšími tůňmi. V celé ploše se prakticky nebude vyskytovat soustředěný tok. Vodě bude umožněn neregulovaný rozliv.

Po tomto prvotním zásahu už by na předmětný pozemek neměla vjíždět vůbec žádná technika.

SUKCESE

Přirozený vývoj vegetace směřuje od počátečních pionýrských společenstev jednoletých rostlin (na opuštěné zemědělské půdě jsou to plevely) přes společenstva vytrvalých bylin, po nichž následují společenstva křovin až k ustálenému stavu, jímž je v našich středoevropských podmínkách les.

Ke změnám ve složení vegetace dochází v důsledku toho, že

předchozí společenstvo rostlin změnilo okolní prostředí natolik, že připraví podmínky pro úspěšný rozvoj dalšího společenstva s jiným druhovým složením. Přesné informace o složení jednotlivých vývojových stadií vegetace na této konkrétní lokalitě by mělo přinést právě uskutečněné sledování.

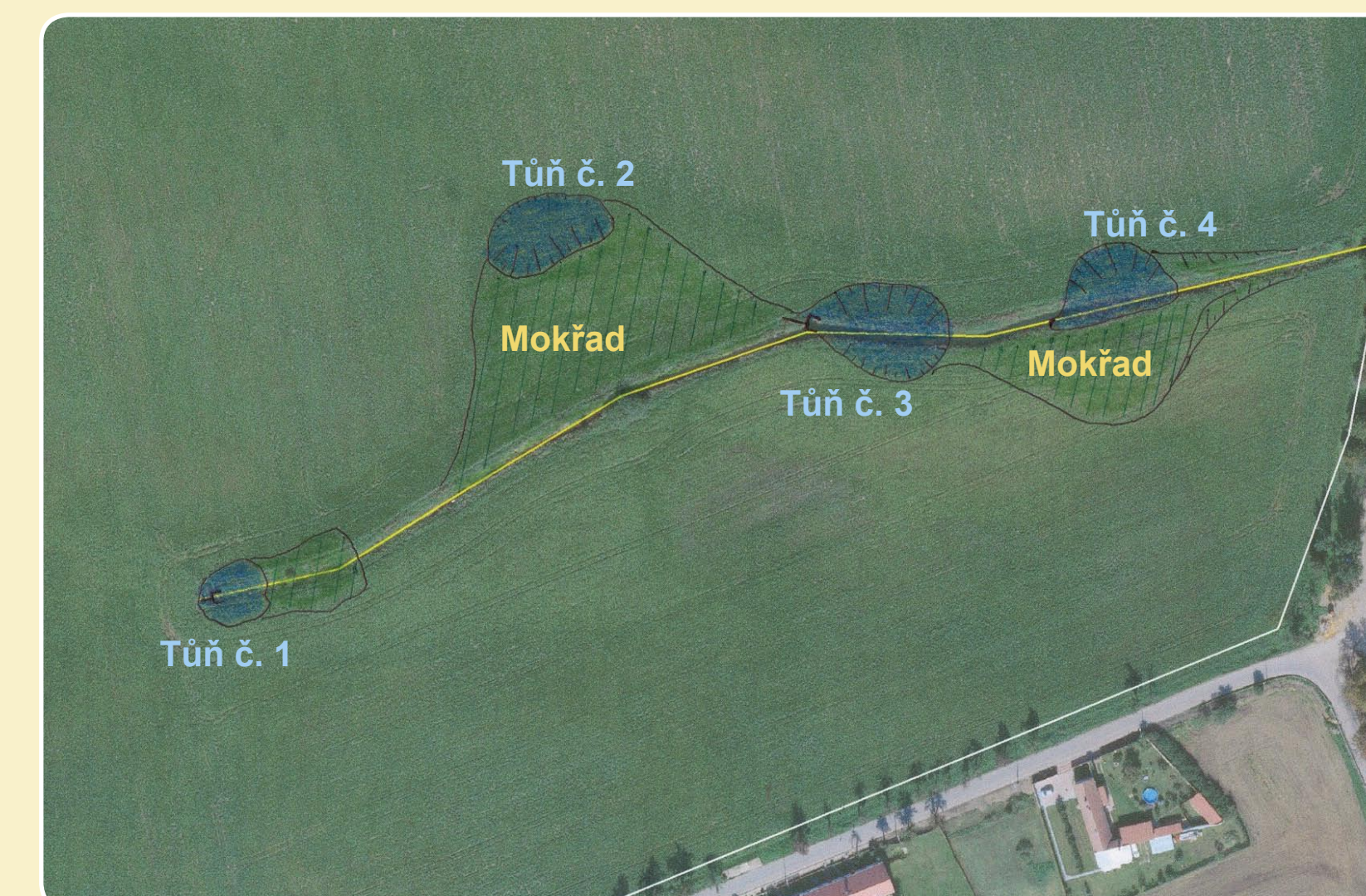
VEGETACE

V území nebyly, nejsou a do budoucna ani nebudou prováděny žádné úpravy vegetace, které by mohly ovlivnit probíhající sukcesi. Plocha tedy nebyla ničím oseta a poslední plodina, která zde byla pěstována, byla cukrová řepa. Zásah přichází v úvahu pouze v případě, že by hrozilo např. zamoření okolních pozemků nepůvodními invazními bylinami, apod.

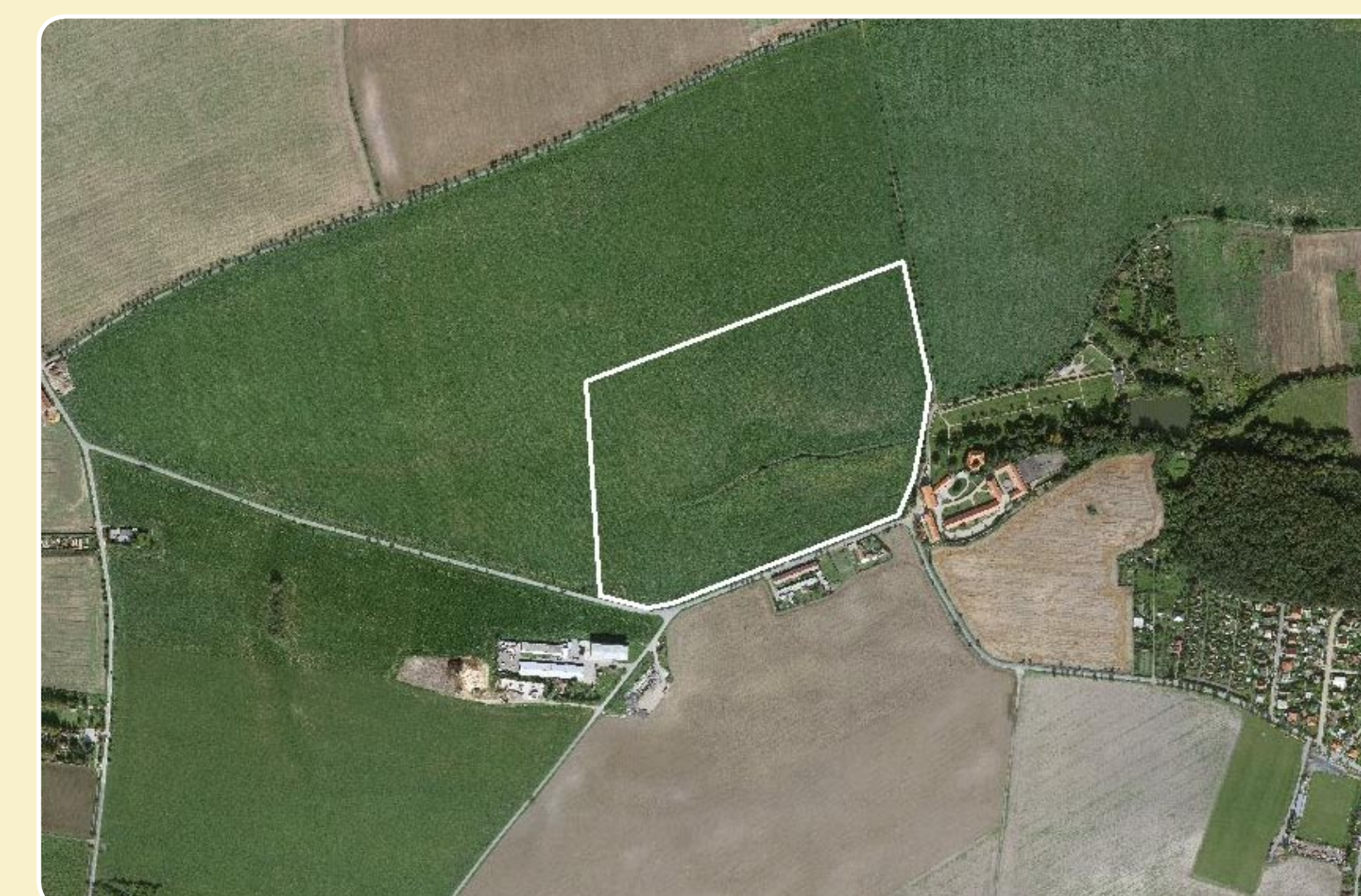
Současná vegetace je složena především z jednoletých pionýrských plevelů, mezi nimiž převládají zejména merlík bílý (*Chenopodium album*), úhorník léčivý (*Descurainia sophia*), locika kompasová (*Lactuca serriola*), laskavec ohnutý (*Amaranthus retroflexus*). Zvláštností je neobvykle hojný výskyt jedovatého blínu černého (*Hyoscyamus niger*).

VÝZKUM

Cílem dlouhodobého sledování vývoje vegetace na lokalitě v blízkosti Ctěnického zámku je posoudit, do jaké míry a v jakém časovém období dochází ke změnám rostlinných společenstev, a zdali spontánní vývoj vegetace probíhá žádoucím směrem. Ze sledování vyplynou doporučení pro případné včasné zásahy, které zabrání možným nežádoucím jevům. Výsledky pozorování přispějí k dosavadním znalostem, které slouží jako obecná výchozí informace pro stanovení zásad pro přeměnu bývalé zemědělsky obhospodařované půdy na stanoviště s přirozenou vegetací. Významnou součástí pozorování je sledování možnosti sukcese (přirozené obnovy) mokřadní vegetace v okolí „odvodňovacího kanálu“.



Prameniště Ctěnického potoka



Přehledná situace



Merlík bílý (*Chenopodium album*) je jednoletá, mírně pomoučňovaná, 10 až 150 cm vysoká bylina. Lodyhu má vzpřímenou a obvykle větvenou. Listy rostou střídavě a jsou řapíkaté. Bělavě zelené květy jsou nahloučeny v kloubkách tvořících lichoklas a vidět je můžete od května až října. Kromě této lokality je merlík k vidění i na jiných polích, zahradách nebo třeba na rumišťích v okolí rozestavených budov. V České republice roste relativně hojně, celkově je rozšířen téměř po celém světě.



Locika kompasová (*Lactuca serriola*) je jednoletá až dvouletá, 30 až 180 cm vysoká bylina. Lodyžní listy na stonku jsou postaveny téměř svisle a jejich okraje jsou nasměrovány přibližně ve směru sever - jih (odtud druhový název rostliny). Žlutou barvu květů můžete obdivovat od srpna do října. Orientací listů zabraňuje rostlina silnému ozáření a přehřátí listů v poledních hodinách. Locika roste na okrajích polí, podél cest i na dalších místech, jako jsou kamenolomy a různé náspy.



Blín černý (*Hyoscyamus niger*) je jednoletá až dvouletá, žláznatě chlupatá, nepříjemně páchnoucí, 20 až 90 cm vysoká bylina. Špičavě žluté květy s fialovým žilkováním kvetou od června do září. Plodem je tobolka. Blín roste na rumišťích, polích nebo podél cest i na kompostech. V poslední době je v ČR zřejmě v důsledku nepříznivého působení člověka na ústupu a je řazen mezi ohrožené rostliny. Celá rostlina je jedovatá a to tak, že smrtelně, byť bývala užívána v lidovém léčitelství.



Laskavec ohnutý (*Amaranthus retroflexus*) je jednoletá, 10 až 200 cm vysoká bylina. S květy se setkáte od července do října. Květenství bývá husté, zelené až načervenalé barvy. Pozor - listence jsou pichlavé. Kromě tohoto pole laskavec tuhý obývá okraje cest, skládky, zahrady, nádraží a jiná zejména ruderální stanoviště. Původní je v Severní Americe, v současnosti je však rozšířen téměř po celém světě. V Evropě zcela zdomácněl.